

Samling pottemakere – studietur til Skåne og Bornholm 23.-26. mai 2013

Med grytidlig start 23. mai og sein hjemkomst 26. mai 2013, fikk følgende deltakere en innholdsrik keramikkreise til Skåne og Bornholm:

Ellen Kjærgaard, Oslo (driver pottemakerverksteder på Norsk Folkemuseum)
Målfrid Persson, Elverum (også leder i foreningen Norske Keramikere)
Ruth Karin Simonsen Gundersen, Sandnes (driver Pottemaker Simonsen)
Robin Schellenberg, Røros (driver Potteriet Røros)
Inger Smedsrud, Lillehammer (rådgiver Norsk handverksutvikling).

Ansvarlig for opplegget hos Norsk handverksutvikling hadde syslet med opplegget i flere år og fikk endelig realisert turen. Flere forhold lå til grunn for tiltaket. I forbindelse med Kunnskapsløftet, ny læreplan og etter hvert skifte av navn fra pottemakerfag til keramikervag, var det en del uro og uenighet innad i fagmiljøet. Bortfallet av uttak og salg av norsk blåleire var et annet aspekt. I tillegg var det få lærlinger i faget. Tanken var at en felles tur med håndverkere fra ulike miljøer for å se hvordan våre naboer jobbet med utgangspunkt i lokal leire og tradisjoner, kanskje kunne generere noe positivt i det norske miljøet. En planlagt tur er gjerne et godt grunnlag for nye impulser, så vel som nye bekjentskaper.

Dessverre var det noen av de inviterte som ikke fikk blitt med, men de vil som plaster på såret få denne rapporten fra turen.

I løpet av de seneste årene har ett av momentene for valg av besøksmål falt vekk. Ved kartlegging av ønskede besøksmål i 2011 var det fortsatt uttak og bruk av egen leire både på Wallåkra og Hjorts Fabrik på Bornholm. Dette er det nå slutt på i førstnevnte bedrift, og på Bornholm fikk vi opplyst at det kun er én keramikervag som bruker lokal leire i dag. På Hjorts Fabrik brukes det stort sett importert leire.

Første reisemål var **Wallåkra Stenkärlsfabrik** i Vallåkra sør for Helsingborg i Sør-Sverige. Her ble det i 1864 anlagt en «fabrikk» basert på stedets rike forekomster av leire. I forbindelse med brytning av kull fikk man også opp betydelige mengder med leire. Fabrikkvirksomheten har skiftet eiere en rekke ganger opp gjennom historien. Nåværende eier, Åsa Ormell, kjøpte eiendommen i 1988. Hun har i dag to ansatte som dreier. Under verkstedet er det butikkutsalg.



Åsa Ormell forteller om sin håndverksfilosofi og drift av Wallåkra Stenkärlsfabrik.

Ruth S. Gundersen, Ellen Kjærgaard, Målfrid Persson, Robin Schellenberg og Åsa Orrmell ved innretningen for rensing av leire.



I 2006 ble en kopi av den originale saltglaseringsovnen fra 1864 ferdigstilt med bidrag fra virksomheter og privatpersoner. Rundovnen i tegl er på hele 21 m³ og produksjonen ved «fabrikken» brennes 3-4 ganger per år. Bedriften har inntil de siste par årene brukt leire fra egen tomt og behandlet denne i den gamle bearbeidinginnretningen på tunet. Leirsuppen har deretter rent ned i leirbrønnen gjennom en renne. I dag brukes leire fra et teglverk i området. Alle produkter dreies for hånd og det er stort sett bruksgjenstander etter tradisjonelle modeller. Alt brennes i den kullfyrte ovnen og saltglaseres under prosessen. Ved ca. 1300 grader skuffes salt inn i ovnen og saltet og leiren inngår en kjemisk forbindelse som blir glasuren. Saltglasert keramikk krakelerer ikke. Brenningen tar knapt tre døgn og det går med 7 tonn kull i løpet av denne tiden. Hver tredje time måkes det kull inn i ovnen. Besøkende får gå inn og se i ovnen når brenning ikke pågår.



Orrmell har innredet en kro i den gamle magasinbygningen på stedet. Fabrikken ligger i tilknytning til naturreservatet Borgen og det er her bl.a. gjort funn av mange dinosaurfotspor. Eierne er svært opptatt av å formidle det gamle håndverket, kombinert med kulturhistorisk formidling, aktiviteter og naturmiljø. Privatpersoner, grupper og bedrifter kan kjøpe dreiekurs og/eller omvisning og servering.



Se <http://www.wallakra.com/>

Vi skulle ta ferge til Bornholm fra Ystad og vi rakk å stikke innom et keramikkverksted i byen før avgang. I utsalget var det laget historiske avdelinger med eksempler på keramiske produkter fra ulike perioder. Vi fikk også komme inn i verkstedet og se. Inventaret var omtrent som på 1950-tallet. Dagens produksjon var i stor grad støping av figuren nattevakten som blåser i sitt horn. I den eldste bevarte bygningen i Ystad – St. Mariakirken – blåser nattevakten i hornet for å fortelle innbyggerne at alt er vel.

Bornholm

På 1700-tallet var det en betydelig produksjon av keramikk på Bornholm. I området rundt Rønne var det rike leirforekomster og det var i tillegg utskipningsmuligheter. Potteskuter fra øya seilte til København og la til ved Børsen. Her ble pottevarer i tusenvis solgt til hovedstadens innbyggere. I 1767 var det 16 pottemakere i Rønne.

(Kilde: <http://bornholmsmuseum.mobi/museumsudstil/ugensh2208.htm>).

Fredag kveld dro vi til Hammershus – en stor ruin av en middelalderborg som er bygd på en klippe. Anlegget er på ca. 35.000 kvadratmeter. Fra landsiden er det bare adgang til borgen over borgbroen fra 1400-tallet. Det antas at Hammershus ble oppført på begynnelsen av 1200-tallet og den ble fredet i 1822. I om lag 500 år tjente Hammershus som festning, magasin for administrasjonen på Bornholm og som fengsel.



For å få mest mulig ut av tiden vi hadde til disposisjon på Bornholm, var vi heldige og fikk etter «insidetips» **Anne Mette Hjortshøj** som guide og døråpner. Anne Mette driver bl.a. verkstedet Cassius Clay. Hun underviser også i keramikk på folkehøgskolen. Hun gikk første kull på Glas- og Keramikskolen og ble uteksaminert i år 2000.

Første stopp var hos keramiker **Simon Koefoed**, «Karensminde» i Rø. Han åpnet sitt verksted her i 2011. Den gamle, ombygde stallen, rommer også utstillingslokale og utsalg. Simon fortalte at han hadde hatt to opphold i Seljord i Telemark. Først et år som elev på folkehøgskolen, senere et år som ansatt ved skolen. Han har lærerutdanning og studerte senere på Glas- og keramikskolen på Bornholm. Han underviser på folkehøgskolen om vinteren og arbeider med keramikk i sommerhalvåret. Se <http://www.simonkeramik.dk/>

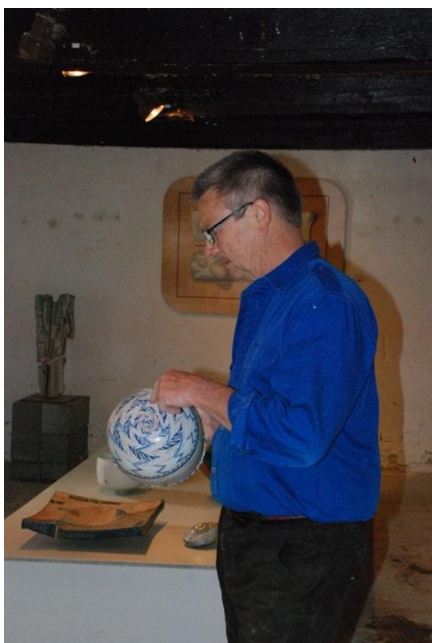


Vi tok kaffepause i Koefoeds gårdsrom.

Koefoeds produksjon spenner fra dreide bruksgjenstander til modellerte unikaprodukter i skål- eller vaseform – alt laget i porselensleire. Unikakeramikken er modellert over former av skumplast. Gjenstandene gir et sart inntrykk - tynne og gjennomskinnelige og ofte med et mønster, som f.eks. er preget med et vedstykke. Typisk er gjenstandene opprevne og ujevne øverst.



Andre stopp ble besøk til verkstedet til ekteparet **Gerd Hiort Petersen og Hans Munck Andersen** utenfor Gudhjem. Ekteparet ble kjent når de arbeidet som frie kunstnere ved Den Kongelige Porcelainsfabrik. De slo seg siden ned på en gård nord på Bornholm. Se <http://www.gerdoghans.dk/>



Hans Munck Andersen har i mange år arbeidet med en spesiell teknikk med innfargede porselenspølser som bygges opp til skåler med et utall av ulike mønstre. I tillegg har han laget skulpturelle arbeider i hvit stentøysleire.

Rapport skrevet av Inger Smedsrud, juni 2013

Hun har bl.a. laget utsmykninger til en rekke kirker i Danmark. Ellers er hennes «klippefat» (inspirert av Bornholms klipper?) et kjennetegn. Hun var i sin ungdom Danmarks første kvinnelige pottemakerlærling, da hun i 1954 ble lærling hos Michael Andersens keramikfabrik i Rønne. Siden tok hun kunstutdannelse i Wien og på Kunsthåndværkerskolen i København.

Dagen før vårt besøk hadde de kommet hjem fra Tyskland og en stor retroperspektivutstilling av deres arbeider. Som takk for at vi fikk komme på besøk og at vi fikk høre om deres arbeid i løpet av over 40 år, overrakte Ruth Simonsen Gundersen dem en leirgauk fra Sandnes.



Hans Munck Andersen prøvespiller leirgauk.

I Gudhjem var vi innom Cassius Clays utsalg. Keramikkerne som selger sine ting her, skifter på å være i butikken. Gjennom glassveggen i utsalget kunne man se og gå inn til chocolateriet ved siden av.



Rapport skrevet av Inger Smedsrud, juni 2013

Så dro vi til **Baltic Sea Glass**, Gudhjem, der kunstnerparet Maibritt Jönsson og Pete Hunner har glasshytte med utstilling og utsalg. Deres nåværende glasstudio er fra 1991 og er ombygd fra et tidligere hønseri. Fine lokaler og smakfull utstilling. Anne Mette bød på brød og røkt sild på gresset utenfor - med utsikt til sjøen. Se <http://www.balticseaglass.com/>



Danmarks Designskole, avdeling Bornholm (tidligere Glas & keramikskolen på Bornholm)

Skolen ble grunnlagt i 1997 og ble i 2010 en del av Royal Danish Academy. Skolen ligger i Nexø og har til sammen 65 studenter innen glass og keramikk. Begge retningene er treårige og det er opptaksprøver for studentene. I det første året vektlegges basiskunnskaper i teknikker og materialer for å sikre en håndverksmessig basis for påfølgende semestre med mer vekt på kunstnerisk og designmessig utvikling. Det siste året er tanken at studentene skal arbeide mer selvstendig med eget design, bl.a. gjennom et valgt, men godkjent prosjektarbeid.



Studiene omfatter teori, arbeid i verkstedene, tre måneders arbeidspraxis utenfor skolen (ofte i utlandet) og gjestelærere fra andre steder i Danmark og utlandet. Keramikkstudiet skal gi studentene tekniske ferdigheter og kunnskap om håndverks- og designdisipliner. De lærer om ulike typer leire, glasurer, kjemi, brenneteknikker, ovnsbygging og arbeider med estetisk og kunstnerisk forståelse. Studentene skal lære seg å arbeide med tekniske, teoretiske eller formmessige problemer, steg for steg fra forarbeid, idéutvikling og til ferdig produkt.

Skolen ga et positivt inntrykk med fine lokaler, gode verksteder med muligheter for utforskning av ulike materialer og teknikker, ressurser til å hente inn undervisningskapasiteter osv. Studentene har tilgang til skolen når de ønsker. Det tas hvert år opp utenlandske studenter og det er alltid norske studenter ved skolen. Se <http://www.dkds.dk/Bornholm>

Etterpå reiste vi for å se leirforekomstene på stranden på Sydbornholm (Riesegård og Munkerup). Vi fulgte en sti langs jorder ned mot sjøen. I området har det vært tatt ut leire og grus. Langs stranden ser man tydelig grønne og røde leirarter.



Vi ble så invitert med hjem til Anne Mette Hjortshøj for verkstedbesøk hos henne på Agregård. Hun og partneren Jesper L. Larsen har kjøpt en bondegård (hus og hage) hvor de bor og hvor Anne Mette har innredet keramikkverksted. I forbindelse med dronningbesøk høsten 2012, hadde verkstedinnredningen blitt prioritert og Anne Mette og keramiker Ann-Charlotte Ohlsson hadde nå fine, nyoppussete verkstedlokaler. Utenfor boligdelen hadde Anne Mette vedfyrte keramikkovn med kamre både for glasert gods og saltglasering. Se <http://www.cassiusclay.dk/?q=annemette>



Rapport skrevet av Inger Smedsrud, juni 2013

På lørdag morgen holdt Jesper Larsen foredrag for oss i deres kjøkken. Han fortalte om Bornholms geologi og keramikkhistorie.

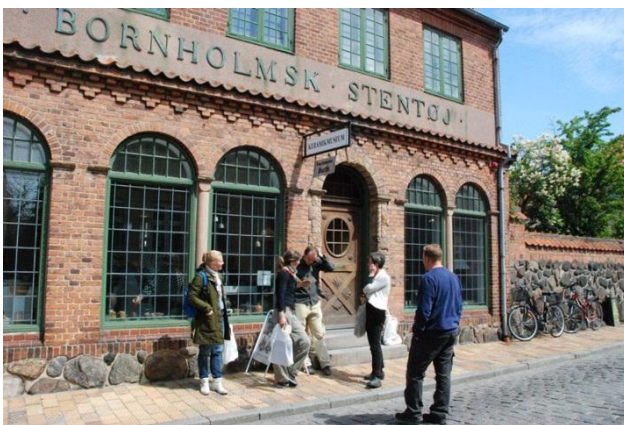


Deretter gikk turen til Grønbeckgården i Hasle, hvor vi bl.a. så Arts & Crafts Association Bornholms utstilling.



Hjorts Fabrik Bornholms keramikmuseum i Rønne ble besøkt på lørdag formiddag. Fabrikken ble grunnlagt av Lauritz Hjorth i 1859. Bedriften ble drevet av samme familie til 1994, da den ble overtatt av Bornholms Museum. I dag er det foruten museum også verksteder hvor keramikere produserer museumskopier i stentøy, samt noe unikavarer. Museumsbutikken selger varer produsert på verkstedene. Bygningene ble fredet i 1984. Museet ønsker å formidle levende håndverkshistorie og har verkstedene åpne for publikum i sommersesongen. De har også et aktivitetsverksted hvor besøkende kan få prøve dreining, forming, dekorering og få tingene sine brent.

Se <http://www.bornholmsmuseer.dk/hjorths/>



Ruth prøvesitter sparkeskive.



Fra butikkutsalget ved Hjorts Fabrik.

Siste besøk før fergeavgang til Ystad var hos keramiker Eva Brandt i Rønne. Hun er opprinnelig utdannet keramisk formgiver. Lager selv egne leirfarger og glasurer, blander egen leire og dreier på en gammel sparkeskive. Brandt har bolig, verksted og en knøttliten butikk i den gamle bydelen i Rønne. Kilde: <http://unika-k.dk/eva-brandt/>





Fra Eva Brandts verksted.

Alle foto: Inger Smedsrud, Norsk handverksutvikling